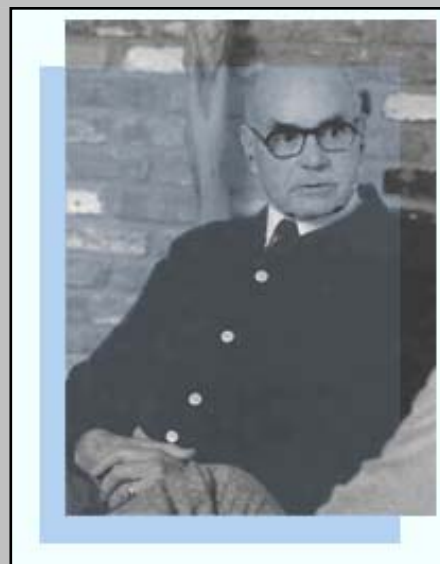


Bion y Foulkes:
Construir sobre Bion, siguiendo a Foulkes¹
por Malcolm Pines



↑ FOULKES

BION ↓



¹ Pines, Malcolm (2003). Bion y Foulkes: Construir a partir de Bion, seguir a Foulkes. Documento no publicado.

Comienzo la charla, escribiendo las citas que mejor expresan el espíritu de lo que intento decir:

- La primera de Alan Fogel, un psicólogo del desarrollo: *"La vida de la mente es un diálogo, más propiamente un diálogo entre puntos de vista imaginados"*.
- La segunda de R. A. Schweger, un "humanista postmoderno", para el que *"todo el mundo es incompleto si es visto desde un sólo punto de vista, incoherente si es visto desde todos los puntos de vista a la vez y vacío si no es visto desde lugar alguno."*

Pues bien, un trabajo que intenta establecer un diálogo entre Bion y Foulkes, uno que nunca realmente tuvo lugar, ¡es imposible que este vacío! Los hechos de sus respectivas historias culturales son necesariamente significativos. Foulkes era niño en una gran y próspera familia Judío-alemana asimilada, y educado en un sistema educativo progresista. Profundamente culto, tuvo que escoger entre una carrera como director de teatro y Medicina. Con frecuencia se refiere a Maxim Gorky, y Pirandello.

La cita de Pirandello de *"Seis Personajes en busca de..."*: *"Mi drama reside enteramente en esta única cosa. Ser consciente de que cada uno de nosotros se cree ser una persona singular. Que cada uno de nosotros somos muchas personas, muchas personas —según todas las posibilidades de ser que están dentro de nosotros. Ya que con algunas personas somos una persona, y con otros somos alguien enteramente diferente. Que siempre tenemos la ilusión de ser una y la misma persona con todo el mundo con que nos encontramos. Pero no es cierto. No es cierto. Y esto lo descubrimos muy claramente cuando, por alguna terrible casualidad, nos vemos cogidos en medio de algo que no deberíamos hacer. Y que nos deja colgados, suspendidos en el aire. Y entonces vemos que no todas las partes de nosotros estaban implicados en lo que estábamos haciendo y que sería una injusticia atroz que la gente nos juzgaran por este único acto, como si estuviéramos cogidos allí, como si estuviéramos sujetos a la eternidad, con nuestra personalidad resumida en una única, ininterrumpida acción."* Posiblemente la exploración de la complejidad de carácter de Pirandello le dio qué pensar.

Durante la Primera Guerra Mundial Foulkes prestó servicio detrás de las líneas como telefonista, luego estudió Medicina en Heidelberg y Frankfurt, psicoanálisis en Viena a finales de los 1920s, y luego sociología en Frankfurt. Desplazado al Reino Unido en los 1930s, hizo una readaptación exitosa que, sin embargo, implicó un cambio de nombre, asimilado al inglés como Michael Foulkes.

Ahora, Wilfred Ruprecht Bion. De ascendencia angloindia, desplazado a la edad de 8 del calor de la India y del cuidado de su ayah, a una escuela pública británica inhóspita. En su autobiografía describe abiertamente conflictos mentales severos y confusiones en su infancia temprana, particularmente sus miedos de un imaginario y persecutor padre. Incidentalmente, Foulkes no escribió una autobiografía y tenemos problemas en reconstruir su desarrollo personal, en penetrar debajo de su apariencia civilizada. Supongo que Vds. saben de las experiencias de Bion en la Primera y Segunda Guerra Mundial, su educación en historia y filosofía en Oxford después de la Primera Guerra Mundial, su interés profundo por las matemáticas. Pasó muchos años de psicoterapia improductiva con Hatfield antes de encontrarse con John Rickman, un análisis breve que le liberó del aislamiento y le permitió casarse, para pronto perder trágicamente a su esposa en el parto. Su entrenamiento analítico de posguerra fue con Melanie Klein, quien desaconsejó su implicación con grupos, pero quien debe haber fomentado su exploración del desarrollo temprano de la mente y de los trastornos psicóticos.

Quiero ahora resaltar algunos aspectos comunes de estos desarrollos intelectuales aparentemente tan diferentes: Ambos reconocen sus deudas para con sus mentores en neurobiología.

El impacto de Kurt Goldstein en Foulkes es bien conocido. Foulkes pasó dos años como un asistente neurológico en un hospital para dañados cerebrales y la habilidad neurológica de Goldstein y el abordaje psicológico de Gestalt lo colocan en el camino hacia sus conceptos de red, de matriz, así como, a usar conceptos psicológicos de la Gestalt como los de figura-fondo, de equilibrio dinámico

entre organismo y ambiente, y el principio biológico básico de adaptación, hasta el holismo, y el grupo como un todo. Incluso el concepto de comunidad terapéutica quizá guarde relación con la atmósfera terapéutica del hospital de Goldstein, donde se animó a los pacientes a superar sus discapacidades, a movilizar fuerzas creativas y reparadoras en si mismos y en su ambiente.

Qué hay de Bion: Aunque éste no tuvo las experiencias de primera mano de Foulkes en neurología, estuvo muy influenciado por el gran neurólogo británico y el cirujano del cerebro Wilfred Trotter. Ambos Goldstein y Trotter estaban en la línea de descendencia de Hughlings Jackson, su concepto dinámico de la jerarquía de las funciones del sistema nervioso central, y la "doctrina de niveles". La influencia de Trotter en Bion había sido ampliamente explicada por Nuno Torres en su capítulo clarificador "*El Carácter Gregario y la mente: Wilfred Trotter y Wilfred Bion*". ¿Sería posible que estos dos Wilfredo prepararan la escena para "Los gemelos imaginarios" de Bion? ¿Más tarde, Bion y Becket?

Torres claramente muestra la influencia de Trotter como sociólogo en los modelos mentales de Bion. Una monografía de gran influencia de Trotter "*Los instintos de rebaño en la paz y en la guerra*" que fue bien conocida en los 1920s, incluso Freud hizo referencia a ella. Apenas se lee hoy día. Torres ha destacado el significado de las ideas de Trotter y cómo anticiparon a las de Bion, aunque este último apenas hace referencia al anterior. Trotter fue cuñado de Ernest Jones, y de hecho el primero que indujo a Jones a leer a Freud. Jones y Trotter fueron juntos, en 1908, al Congreso de Salzburgo, pero Trotter, aburrido por el debate, se animó con el pensamiento de que entre todos los participantes, él era el único que sabría cómo amputar una pierna!

Antes de explicar más sobre la influencia de Trotter en Bion, quiero señalar otra similitud entre Bion y Foulkes. Es bien conocido el contacto de Foulkes con el abordaje histórico-sociológico de Norbert Elias y la Escuela de Sociología de Frankfurt. Menos conocidas y apreciadas son las ideas sociológicas de Trotter y del posterior mentor y analista de Bion, John Rickman. De todos los psicoanalistas británicos de los 1920s y 30s, Rickman fue el más avanzado en su comprensión de dinámicas sociales. Esto provino de su educación y ascendencia cuáquera, su servicio en Rusia con una unidad cuáquera de socorro en la Primera Guerra Mundial, cuando observaba la dinámica social de un pueblo ruso. Rickman reconocía la importancia de Kurt Lewin y la teoría del campo y el intercambio de cartas entre Bion y Rickman claramente muestra cuánto aprendió Bion de Rickman, dando a conocer sus ideas acerca de grupos sin líder, un concepto del que Trotter ya había escrito unos 30 años antes.

Cuáles son las contribuciones de Trotter, de las que Bion extrajo su inspiración: El hombre como un animal gregario; Mentalidad de grupo; La valencia social; El impulso de búsqueda de la verdad, de certeza, la intolerancia de la incertidumbre; Aprender de la experiencia; El conflicto entre nuevas ideas e ideas establecidas ("*Quizá no sea demasiado caprichoso decir que para la ciencia una idea nueva es el antígeno conocido de actuación más rápida*"); La turbulencia mental; La mente digiriendo alimento para el pensamiento; La mente como músculo.

Escrito durante la Primera Guerra Mundial, Trotter estaba observando las poderosas fuerzas primitivas dominando las mentes individuales. Cómo reconciliar la mente racional con las enormes fuerzas de la mente de rebaño, ésta es la gran lucha. Para sobrevivir los grupos han de establecer y mantener una moral alta y un buen espíritu de grupo. El rebaño seguirá ciegamente al líder que les presenta con ideas simplificadas. Cuanto más compleja sea la mente, menos dispuesta estará de adoptar el punto de vista simplificado de quienes pretenden establecer un liderazgo.

Trotter, durante la Primera Guerra Mundial, escribe que los británicos desarrollaron sus poderes de cooperación y no siguieron un liderazgo agresivo como habían hecho los alemanes. Para él, ¡los británicos eran más como abejas, los alemanes como lobos! Trotter subraya la necesidad de ver a través de idealizaciones y de desarrollar una cooperación madura. La voz del rebaño produce una falta de mente. Podemos ver claramente que el concepto de supuestos básicos de Bion nos lleva en la

misma dirección que Trotter ya esbozó. Ustedes conocen bien las ideas de Bion acerca del genio y el *establishment*, la lucha de las ideas nuevas para sobrevivir. Trotter ya había escrito cómo el rebaño escoge la estabilidad y el mantenimiento de ideas viejas en vez de afrontar las incertidumbres de ideas nuevas.

Incluso puedo ver alguna conexión entre las ideas de Trotter y las de Triggant Burrow, el psicoanalista americano radical. Burrow había intentado hacerle ver a la comunidad psicoanalítica que a menos que estudiaran su propia dinámica, simplemente reproducirían la dinámica de neurosis. Bion escribió que si equiparamos psicoanálisis con "tratamiento" y "cura", sería una advertencia de que el psicoanálisis se vuelve restringido; se pondría un límite al crecimiento del analizante en el interés de mantener al grupo libre de trastornos. Si los psicoanalistas no son conscientes de la naturaleza expansiva del su universo, surgirán dificultades entre analizante y analista: El contenedor restringe el crecimiento de lo contenido.

MUNDOS QUE SE EXPANDEN

Cincuenta años más tarde, hagamos una revisión de lo que hemos hecho con los legados de Foulkes y de Bion. Irwin Yalom fue desdeñoso con Bion y el abordaje Tavistock en su libro, que resulta ser el más leído e influyente texto en el campo, no tanto en Europa como en América del Norte.

Sin embargo, "Experiencias en Grupos" ha permanecido como un texto seminal, incluso inspiracional, aunque a menudo mal comprendido y mal aplicado. Robert Lipgar echó luz a las intenciones y estilo de Bion en "Redescubrir las Experiencias en Grupos de Bion" en el volumen 1, Raíces, de *Building on Bion*. Escribe que las intervenciones de Bion apuntan a promover un "aprender de la experiencia" en el contexto de la experiencia en grupo. Aquí, su trabajo es fundamentalmente psicoterapéutico, tomando la psicoterapia como aquella empresa dirigida hacia lo individual y a la auto-definición, interdependencia y capacidad para la intimidad. Su compromiso es buscar *insight* y verdad. Los escritos de Bion sobre la visión binocular, el contenedor y el contenido, el narcisismo y el socialismo, demuestran que permaneció profundamente consciente de nuestra necesidad para retener la visión del género humano y la sociedad como inseparable de constantes tensiones que surgen entre narcisismo y socialismo. El legado de su trabajo ha sido altamente productivo en el estudio de instituciones, ideas que los científicos sociales han utilizado para estudiar la dinámica de sociedades. La teoría de supuestos básicos ha vertido luz sobre conflictos étnicos y nacionales, aunque no exploró la dinámica de poder en grupos, una noción central desde el punto de vista de Elias sobre la dinámica de relaciones de grupo. En el campo de la terapia de grupo pequeño y la parte que la terapia grupo puede jugar en los servicios de salud mental, las ideas de Bion, puede alegarse, han tenido unos efectos algo negativos. Terapeutas noveles que intentan conducir sus primeros grupos utilizando Experiencias en grupos como brújula, se sentían mal, encontrando que no se trataba de una guía para una terapia eficaz. El entusiasmo original por la terapia de grupo en la Tavistock y otros centros parecidos de después de la segunda guerra mundial, decaía rápidamente, y el estudio de seguimiento de David Malan, que mostró cuán poco popular fue la terapia de grupo para los pacientes, no dio ánimos.

Contrastando el legado de Bion y Foulkes, quizá nos serviría usar la historia de la liebre y la tortuga. Los trabajos tempranos de Bion dan un arranque tremendo, pero Foulkes procesa sin prisa pero sin pausa. Su experiencia en dirigir una unidad exitosa de pacientes ambulatorios en el Maudsley marcó el modelo para muchos de los posteriores desarrollos en la aplicación de terapias de grupos pequeños y grandes en unidades ambulatorias, hospitales de día, y psiquiatría comunitaria. Hay

ejemplos impresionantes en los servicios de salud mental escandinavos, de los que resalto en particular la red de unidades de día noruegas aparentemente exitosas para el tratamiento de pacientes fronterizos. En este régimen se hace un uso extenso de pequeños y grandes grupos grupoanalíticos. Otro ejemplo muy impresionante es el del Departamento Universitario de Psiquiatría en Ginebra donde el Profesor José Guimón, a cuya conferencia asistí recientemente, utiliza un modelo grupoanalítico como marco de referencia, para un programa de formación en el que toman parte 200 profesionales de salud mental de Ginebra y otros cantones, y que cubre períodos de 1, 2 o 3 años, plasmándose en seminarios que duran 4 días cada uno.

La comunicación libremente flotante, la conversación libremente flotante, facilitando la comunicación; mantener en mente el concepto de red y matriz grupal, procesos de universalización, de socialización, aspectos específicos de grupo como efectos especulares y resonancia; creer en la regla fundamental de que un grupo gradualmente se moverá hacia un conjunto de normas más sanas, a las que cada persona, aunque individualmente se desvíe de esas normas, puede reconocerlas y contribuir a ellas.

Cito aquí del libro de Ralph Stace "*Complexity and Group Processes*", (Brunner-Routledge 2002): "*Mentes saludables y relaciones sociales sanas se caracterizan por la paradoja de continuidad y transformación al mismo tiempo, donde la salud es una paradoja de inestabilidad y estabilidad dinámica a la vez y la enfermedad es una repetición de patrones temáticos con muy poco potencial para la transformación...*". Salud y enfermedad siempre se reflejan de manera simultánea en las mentes individuales y las relaciones sociales. El movimiento de la enfermedad a la salud es una estabilidad emocional hacia patrones más complejos y variables, en la relación de un cuerpo consigo mismo y de cuerpos entre sí. El cambio terapéutico no puede ser o individual o social, siempre es ambas cosas, individual y social a la vez. El medio de la terapia en el grupo, comprende los procesos de individuos relacionándose y comunicándose unos con los otros. Este relacionarse y comunicarse es individual y social al mismo tiempo. Lo que Stacey añade a lo dicho por Foulkes, aquí inspirándome en Elias, es que dirigimos la atención a temas narrativos emergentes y relaciones de poder en el grupo y la dinámica inevitable de inclusión y exclusión como un aspecto de las relaciones de poder. Stacey sugiere que deberíamos dirigir la atención a las vicisitudes de apego y separación más que a las vicisitudes de los impulsos.

Foulkes llamó nuestra atención hacia la importancia de efectos especulares y de resonancia como factores específicos de grupo. Nos satisface mucho que los desarrollos en las neurociencias evidencien el significado de estos factores de una forma que de ninguna manera hubiera podido ser imaginado previamente. En otro trabajo titulado "*Cerebro Social y Grupo Social: Cómo los efectos especulares conectan a las personas*", me refiero en primer lugar a lo que encontré en los escritos de Adam Smith, que en 1797 describió la sociedad como un espejo para la persona, que sin este espejo la persona nunca llegaría a conocerse a sí misma. El ser humano es un animal social y sin la sociedad de sus congéneres el individuo no tendría espejo de sus acciones. Creciendo en soledad, no puede llegar a conocerse a sí mismo, pero en sociedad encontrará que se conoce a sí mismo por cómo la sociedad le percibe y de la auto-reflexión que esto produce. Pasando al siglo 21, donde los neurocientíficos dirigidos por Giacomo Rizzolatti de la Universidad de Parma identificaron lo que llaman neuronas de espejo. Estas células multinodales localizadas en el área de Broca son activadas por las acciones propias del animal o de la persona, pero también por mirar acciones similares realizadas por otro organismo. Más aún, parece que el animal comprende la intención al realizar una acción, ya que el patrón de acción es conocido: Sé lo que es su intención, lo que está en su mente, porque sé si hago ese mismo gesto lo que es mi intención hacia usted. Esto es neurobiología de intercomunicación, de intersubjetividad, de comunicación significativa de gestos, lo que George Herbert Mead convincentemente nos mostró que el desarrollo y la emergencia del yo mismo son inseparables del reconocimiento de la existencia del otro. Por lo que respecta a la resonancia, ésta es también un aspecto del interés neurocientífico actual. Damasio afirma que nuestra experiencia de nosotros mismos

proviene de la actividad del cerebro que registra el estado interno del cuerpo y estos estados del cuerpo humano constituyen el trasfondo de sentido del yo mismo. Este yo mismo es repetidamente reconstruido por actividades: la mente surge cuando los cuerpos humanos interactúan uno con el otro; cambios en los ritmos corporales constantemente afectan a los estados mentales y el sentido del yo mismo. Es probable que el conocimiento de nuestros estados del yo mismo también nos aporten conocimientos sobre el estado corporal de otros. Aquí, ambos, efectos especulares y resonancias contribuyen a nuestro sentido de estar en el mundo y estar en el mundo con otros. También deberíamos recordar el surgimiento de un conocimiento mucho mayor sobre el significado de armonía y empatía en relación a los cuidadores de niños pequeños, que en mi opinión van en una dirección diferente y más allá del modelo de Bion de contenido y contenedor, que presupone los procesos de proyección e introjección. En psicoanálisis, me siento más atraído por el modelo que Loewald desarrolló hace muchos años, se considera que el infante y el cuidador juntos crean necesidades y satisfacciones. Loewald propuso un campo psíquico original o matriz, la unidad de infante-madre, en el que comienzan los procesos de individuación. Los impulsos instintivos, como fuerzas psíquicas, son procesos que tienen lugar en un campo —la matriz psíquica infante-madre y los instintos de su carácter, como también el carácter de la psique individual emergente— que son determinados por las características cambiantes de ese campo-matriz y la evolución de campos psíquicos diferenciados, separados pero relacionados.

Las fuerzas psíquicas de motivación son fenómenos de relación y no presuponen instintos de vida y muerte, envidia destructiva de por sí: los impulsos son modelados a través de la matriz de relaciones tempranas. Cuando estos procesos van "lo bastante bien", las personas separantes y separadas tienen un sentido de estar en sí mismo y estando con otro, el sentido de confianza básica y valor en uno mismo y en la relación con el otro y en la representación del otro.

Siendo "bastante bueno", un sentido interno de valor pasa a formar parte del fondo del sí mismo. Hay una conversación interior entre partes del yo mismo que preguntan y responden, que mantienen un sentido de un encaje bastante-bueno con el mundo. Russell Mears escribe: *"El placer que genera un sentido de valor proviene de una armonía, o una resonancia, entre estados interiores y el mundo exterior. Esta clase de relacionarse, que es más que mera congruencia, es esencial para un desarrollo satisfactorio"*. Pero cuando no ha habido un encaje bastante bueno, cuando ha habido un fracaso de armonizar los sentimientos internos y las respuestas exteriores, entonces el sentido de valor interior está ausente. Mears describe esto como un estado de "no-resonancia", que en el grupo se muestra como incapacidad de participar en el intercambio y el diálogo. El potencial transformativo lento de un grupo grupoanalítico le permite a la persona que no resuena a empezar a percibir que estas resonancias pueden comenzar en parte a través del sentido de universalidad de sentimientos entre personas, pero mucho más específicamente a través de intercambios dinámicos.

La psicoanalista Betty Joseph escribió que "hay ciertos pacientes en quienes no parece haber resonancia a las interpretaciones, o a cualquier comprensión emocional. Inconscientemente no hay expectativa de ser emocionalmente comprendido, ninguna expectativa sobre el objeto, en el análisis el analista, puede afrontar, tolerar y contener las ansiedades y los impulsos del paciente. Para mantener su equilibrio, estos pacientes erigen un tipo de pseudo-contenedor rígido, lo cual impide una resonancia verdadera en el análisis entre paciente y analista, y dentro de la personalidad en su mundo interior. Esto está bien dicho, excepto en que las posibilidades de desarrollar la resonancia para con otros es mucho mayor en el campo dinámico de la matriz grupal.

Cito a Tim Radford: *"¿Es la materia gris de artistas y científicos realmente tan diferente?"*

¿Qué es lo que hace al poeta y al científico ambos tan importantes, y por qué son los mundos dentro de sus cabezas tan diferentes? Un poeta o un pintor están tratando de compartir con nosotros

una vista única, su cuadro del mundo. Un científico hace otra cosa: Él o ella está tratando de hacernos comprender lo que es que tenemos en común. Cuando se pone así, la respuesta es simple. Aquí estamos a millones, cerrados en nuestros auriculares de realidad virtual, entidades atrapadas dentro de nosotros mismos, sentidos únicos de identidad. No hay un "mundo real" para nosotros, hasta que comprendamos que cada uno de nosotros tenemos una percepción diferente de ello. Y aquí estamos, cada uno de nosotros con una percepción diferente, lo que no tendrá sentido a menos que comprendamos que hay un fondo común, alguna plataforma compartida de la cual derivamos nuestra unicidad, algo que es, en lo que podemos estar de acuerdo. El poeta comparte su mundo conmigo. El científico ilumina a todo nuestro mundo para todos nosotros. ¿Si realmente tuviéramos sólo una manera de comprender el mundo, qué clase de comprensión sería esa? No estaríamos en contacto en absoluto unos con otros o con nuestras almas. De manera que hay sólo una cultura. Y no hay restricción de equipaje en lo que llevamos por la vida.

Cita de Thomas Soederquist, el Profesor de Historia de Medicina, Copenhague.

Según su biografía, el inmunólogo Nils Kaj Jerne fue laureado con el Premio Nobel en Medicina de 1984 para su concepción del sistema inmunológico, la teoría de red ideotípica, según la cual todos los receptores de anticuerpos y linfocitos son concebidos como partes mutuamente independientes de un sistema de estado-estable.

Invitado por su biografía, Soederquist encontró posible reconstruir la vía de investigación a su teoría de selección y demostrar que la teoría fue una proyección metafórica de sí mismo, es decir que él tenía un repertorio de estados de ánimo que podían movilizarse en interacciones con otras personas.

Hay una cantidad enorme de material que Jerne había conservado, así es que el biógrafo pudo investigar su vida y hacerle preguntas tales como: ¿Qué elecciones hizo él en su vida, y cuáles fueron las consecuencias de estas elecciones, para él mismo, para su trabajo y para otros? ¿Qué situaciones de vida le eran atractivas y cuáles intentó suprimir, o rehuir? ¿Qué le hizo perseguir la ciencia en lugar de una carrera de negocios, o la vida como médico, o escritor, o la vida al cuidado de la familia y los niños? ¿Cómo concilió o separó su vida dentro y fuera de la ciencia? ¿Cómo orquestó sus potencialidades personales en función de crear su persona como científico? ¿Qué virtudes intelectuales y morales y vicios desarrolló? ¿Y cómo vivió su vida de manera que pudiera lograr el sentimiento de que tiene sentido y de estar conectado?

En el intento de contestar estas preguntas entramos en el territorio de biografía-existencial: El logro mayor de Jerne ciertamente fue su vida, su trabajo más importante, por así decirlo, una actividad en la cual incorporó sus logros científicos públicos como una parte integral. Los filósofos griegos nos plantearon la pregunta ¿"qué significa vivir una buena vida"?

El crecimiento de ideas de la Segunda Guerra Mundial: De nuevo la liebre y la tortuga.

Bion había estado en análisis con Rickman durante un año antes de la guerra, pero rápidamente el anterior analista y analizante forjaron a una pareja creativa de trabajadores. Ambos se dieron cuenta de los grandes problemas psicológicos que afrontaron un ejército y una nación en guerra. A esto, Rickman aplicaría sus experiencias en Rusia durante la Primera Guerra Mundial cuando observó las dinámicas de toma de decisiones en una comunidad, su inmersión profunda en el psicoanálisis como administrador de la sociedad psicoanalítica y sus publicaciones, como analizante y analista y, de

interés particular, como pionero de la exploración psicoanalítica de las psicosis. Es debido a su muerte repentina en julio de 1951, cuándo sufrió una trombosis coronaria sentado bajo un árbol en Regent's Park, a la que deben haber contribuido el exceso de trabajo y los conflictos dentro de la Sociedad Psicoanalítica, que su trabajo pasó rápidamente al olvido y fue traído de nuevo a nuestra atención por Peral King, una analizante anterior y gran admiradora de su trabajo. Tampoco fue olvidado por su analizante y colaborador, Bion.

Al principio de la Segunda Guerra Mundial Rickman había trabajado en un memorando (el Warnmethford Memorandum, ahora perdido) que esbozó un programa de rehabilitación activa para soldados traumatizados. Bion, con sus propias experiencias traumáticas de la Primera Guerra Mundial, supo cuán importantes estas ideas podrían ser, y podemos ver del intercambio de cartas durante la guerra cómo estas ideas se desarrollaron.

En 1942, Bion a Rickman: *"El primer punto acerca de la selección, tal como ha ido funcionando en la práctica, ha sido el surgimiento de los psiquiatras como el colgadero del cual cuelga toda la organización. Esto no quiere decir que nuestro juicio en cualquier caso particular haya sido un factor decisivo, más bien la presencia del psiquiatra en la unidad ha ejercido una influencia bastante inconfundible en introducir un abordaje sano y bastante equilibrado a los problemas de la unidad como un todo. Primero enseñamos a nuestros colegas legos, rehusando estar seguros cuando no estábamos seguros, que en la selección de oficiales potenciales allí realmente había un problema. De manera que preparamos el camino para una ausencia de dogmatismo en nuestro abordaje de la selección. Nuestra influencia en esta dirección, pienso, ha sido tan inestimable como difícil de medir. Pero centenares de oficiales ajenos a este trabajo ahora lo han visto y han estado inequívocamente impresionados por su importancia. Debo decir algo respecto a la influencia que hemos tenido en controlar un pesimismo muy peligroso y en aportar algo para transformarlo en una actividad que tenga sentido. A este respecto, siento haber jugado una parte importante, porque cuando primero conocí al general ayudante, éste decía que los oficiales necesariamente se deteriorarían y esto de hecho había sido publicado en un documento oficial y circulado en todas las juntas y otros sitios. Abordé este punto de inmediato y señalé que era muy falaz. Dije que esto por todos los precedentes no debería deteriorar en ningún ejército en guerra y que al contrario en el ejército, si todo estuviese bien, deberían surgir oficiales. Dije que si eso no ocurre es porque el clima estaba mal y tan pronto como una atmósfera nueva se instalara, se podría esperar que nuevos retoños surgieran en lugar de congelarse".* Más adelante en esta carta escribe que *"la cosa que más me interesa es llegar al punto mañana. He estado diciendo que ningún candidato debería avanzar a menos que haya sido votado por un pelotón o compañía... Cada oficial a quien le he mencionado esto, incluso muchos de los regulares duros, han estado entusiasmados con la idea. Le indiqué al general ayudante que si su privilegio de elección estuviera concedido como una clase de privilegio de regimiento para los mejores regimientos, se podría esperar un gran incremento de entusiasmo. Además, los oficiales de hombres se verían forzados a pensar seriamente acerca del problema de liderazgo y este mismo hecho llevaría a un crecimiento de liderazgo".* Más adelante dice que *"habrá muchas dificultades en empujar esto al punto presente y he aprendido el poder de las mentes mediocres como una fuerza realmente obstructiva".* Al final de esta carta le insta a Rickman a venir y unirse con él en la punta de lanza de un avance.

En 1946: *"Sospecho que la terapia de grupo algún día podría tener mucho que decir respecto los factores que promueven la salud, o la dependencia continuada en un hospital para dolencias físicas. Pienso que todavía estoy aprendiendo mucho y en este sentido debe haber bastante en la técnica de terapia de grupo. Estoy seguro que debemos tener un grupo de estudio. Esta cuestión necesita ser estudiada. Me encuentro con que una cosa importante con pacientes —terriblemente importante y me reprocho el no haberlo visto antes— es la necesidad de dejarles hacer sus propios experimentos y abordajes por muy estériles puedan parecer. Esta vez necesitan sentirse en una familia en la que su naciente curiosidad e inteligencia no sea cortada de raíz".*

Ahora a Foulkes. Sabemos de la investigación que Harrison hizo de los registros de Northfield que Foulkes se convirtió en el maestro reconocido de terapia en grupo, pero que sus ideas serían vigorosamente atacadas por Tom Maine, Harold Bridger y otros. Para ellos, su abordaje de terapia de grupo fue demasiado domesticado, demasiado convencional. En 1945, Tom Maine se quejó a Rickman que el estado presente de desarrollo, que él consideró insuficientemente dinámico, sucedió por un culto de adoradores de Foulkes. Harrison siente que esta aseveración fue muy injusta. La cuestión de tratar el aquí y ahora en el modelo Bion/Rickman continúa extendiéndose en nuestros abordajes de grupos grandes, un asunto hábilmente tratado por Gerhard Wilke en su capítulo "el Grupo Grande y su Conductor" (Edificando sobre Bion: Ramas). Él escribe: *"Esta claro que las lecciones de Foulkes en su mayoría se dan en el mundo pequeño y aquí se ha mostrado que sus ideas han sido infra-utilizadas para el grupo grande"*. Foulkes afirmó que el conductor de grupo tiene que desarrollar 3 roles en servicio del grupo: Tiene que ser analista, administrador dinámico, y traductor. A través de formación, supervisión y aprendizaje a partir de la experiencia el conductor eventualmente integra estos papeles y desarrolla un yo mismo grupoanalítico claramente identificable, que los miembros de cualquier grupo pueden usar, abusar, perfeccionarlo como objeto o encontrarle defectos. Lo que sujeta la personalidad del conductor es su humanidad, y más importante que sus herramientas técnicas son su integridad, su honradez, su franqueza y su cuidado. El límite entre el papel analítico, el ciudadano responsable y el ser humano tiene que ser translúcidos en el grupo grande.

De hecho, Harrison muestra que en su último año en Northfield el abordaje de Foulkes a las salas fue muy parecido al de Bion, concentrándose en el aquí y ahora y alentando a los hombres a afrontar las realidades de su situación. *"Quizá éste fue el tiempo cuando las prácticas de los dos hombres se acercaron más la una a la otra"*.

En 1948, Foulkes escribió su primer libro, "Introducción a la terapia grupo-analítica", y claramente manifiesta que el grupo análisis no es simplemente psicoanálisis aplicado, que está a un lado de éste, sacando su fuerza del estudio de procesos sociales; la teoría dinámica de red y la experiencia práctica deriva de Northfield, pero también de la clínica de la terapia del grupo pequeño.

Una palabra final acerca de Rickman. Este escribió algunos trabajos muy influyentes, trabajos cortos sobre los números y las ciencias humanas intentando esquematizar los diferentes nombres de psicologías de un cuerpo, dos cuerpos, tres cuerpos, y cuatro cuerpos. De esta tabla de relaciones psicosociales que fue descubierta recientemente en sus archivos por Pearl King, muestra cuán profundamente Rickman continuó pensando acerca del significado de lo humano, como siempre sumergido en experiencias de grupo, de un cuerpo a lo multi-cuerpo hasta el género humano como un único grupo unido.

Ahora quisiera enfocar las divergencias y convergencias entre las teorías de Bion y Foulkes. Aquí me inspiro considerablemente de Ralph Stacey *"Complejidad y Procesos de Grupo"*. Este mira los fundamentos de las tradiciones intelectuales occidentales y extrae las diferencias intrínsecas siguiendo ya sea a Kant o Hegel. Bion es confesadamente Kantiano. Fue influenciado por su tutor de Oxford, Paton, un Kantiano distinguido. Bion va en busca de un modelo de la mente como base de su búsqueda de "la cosa-en-sí", una realidad no visible, no sensorial, finalmente inefable, "O". Victor Schermer escribe que fue muy leído y utilizó las ideas del positivismo lógico, reflejando el interés de Bion en las matemáticas, la lógica, que eventualmente se manifiesta en el Grid y el concepto de transformación. Más tarde, se mueve al otro extremo del espectro del pensamiento, a los grandes místicos orientales y occidentales. Empujado por su búsqueda de "la Verdad", se ha movido de la lógica filosófico-científica, finalmente a los místicos y el arte como las formas para llegar a la verdad. Nuno Torres (Comunicación Personal) escribe: *"Llegar a la verdad de cómo funcionan las cosas es la mejor forma de sobrevivir y desarrollarse, pero la mente humana está llena de desperfectos que lo impiden (incluso las necesidades básicas de conformidad social) y trampas para evadir la verdad por evidencias (incluyendo la negación, proyección, y alucinación)"*. Al final Bion se dirigió al misticismo y

el arte como forma de acercarse a la verdad, y de este modo optó por un camino de crecimiento mental "intuicionista" en lugar de "intelectualista". Pero la tensión entre estos dos extremos está siempre allí y arriesga quebrantar la mente (Memoir del futuro). ¿Qué hay de Foulkes? Stacey lo coloca firmemente en el camino Hegeliano: Individuo, grupos, sociedad, todos son entrelazados; la sociedad es tanto interior como exterior a nosotros. Dónde ciertamente podemos encontrar la línea divisoria o es esta necesidad de una línea divisoria nuestra necesidad de categorizar y preservar la noción de individuos separados. Norbert Elias ha llamado nuestra atención al desarrollo de la noción de "homo clausus", el retiro gradual de la persona a los recesos del yo mismo en respuesta a la creciente complejidad de la sociedad moderna. La meta de la terapia es movernos hacia "homo apertus", realizable a través de nuestra inmersión en la dinámica de grupos pequeños y grandes. "En contraste al pensamiento Kantiano, donde hay una dualidad de lo individual y lo social, Hegel presenta una perspectiva en la cual no pueden ser separados. De hecho, los individuos emergen de lo social, que a la vez construyen. Ésta es claramente una perspectiva paradójica o dialéctica, en que los individuos simultáneamente forman y son formados por lo social.

Foulkes no es atraído por el "infinito sin forma", la verdad última que Bion se esforzó por alcanzar. Su interés está en intentar averiguar por qué y cómo los individuos y los grupos hacen para intentar no entender. En "Método y Principios" (1975, 1986), escribe un número de máximas:

- 6.- Intentando averiguar por qué y cómo el grupo se lo arregla para no entender. (De paso, también ahora cómo cada paciente consigue no cambiar).
- 4.- Siempre siga el grupo. Escuche antes de intervenir. Cuando piensa que entiende, escuche de nuevo y vea si esto es confirmado.
- 2.- No debería tener que comunicarse con el grupo para satisfacer sus propias necesidades, así como para aliviar sus propias ansiedades.

Pienso que puedo ver aquí un espíritu parecido de exploración y búsqueda de la verdad común a ambos de nuestros pioneros.

Otra Vez Foulkes (157): *"La honradez hacia uno mismo y los otros es fundamental. Debe haber amor a la verdad, aún si es desagradable y es contrario a las ventajas personales".* Nada me ha impresionado más que el grado en el cual las personas doblegan sus mentes, sus emociones, sus convicciones, sus opiniones, aún las mismas estructuras de sus mentes, según sus desventajas o ventajas personales, y cambios de todo tipo en sus fortunas. Y en cuanto a lo espiritual, tan central en la búsqueda de Bion: *"Sin embargo, mientras que como científicos no podemos adherirnos verdaderamente a un sistema religioso particular, el lado artístico en nosotros, el lado creativo, es un equivalente completo para nosotros. Esto es aún más el caso en cuanto nuestro mismo trabajo nos permite emplear al máximo este lado".* Al fin se reduce a lo que Goethe dijo tan llanamente: *"Quien posee ciencia y arte es religioso, quien no posee ambos de éstos debería tener religión".*

De mi contribución para los dos volúmenes que he escrito "Bion y Foulkes sobre Empatía". Foulkes escribe sobre empatía: *"Indudablemente necesitamos tener la capacidad de empatía para con nuestros congéneres... La idea de esta empatía viene de una cierta actitud filosófica, viendo las cosas con proporción, como parte del problema humano en el cual todos estamos continuamente involucrados".* Foulkes escribe sobre la receptividad del terapeuta, la función creativa en cierto modo como un artista, en cierto modo como un científico, en cierto modo como un educador, como un poeta.

Bion nunca usa la palabra empatía: "Empatía y Compasión" son sus palabras. En Cogitaciones escribe que la compasión y la verdad son los centros del hombre, compasión como un sentimiento que necesita expresar, un impulso que debe experimentar en sus sentimientos para con otros, y también la compasión es algo que necesita sentir en la actitud de otros hacia él. Aquí evoca las cualidades esenciales en las relaciones humanas de reciprocidad e intersubjetividad.

Ambos Bion y Foulkes crean vectores que tienen puntos de convergencia y que nos ayudan a revelar la verdad más profunda, que grupos tan a menudo intentan esconder de sí mismos. El lugar de empatía, simpatía, compasión y piedad, continúan reclamar nuestra atención. Cuando aniquilamos esos sentimientos nos volvemos inhumanos, arrogantes, y capaces de acciones horribles para con otros a quienes dejamos de percibir como seres hechos de la misma materia que nosotros mismos. La experiencia de Bion en la Primera Guerra Mundial le sumergió en los horrores del arte fundamental de guerra y nunca dejó referirse a esas experiencias en su exploración de procesos psíquicos primitivos. Como Foulkes no experimentó tal trauma, no fue tan poderosamente arrastrado a tales exploraciones.