

Foro de Grupo Análisis en castellano (1998-2008)

Mercè Martínez Torres, 2012

Una aproximación cuantitativa

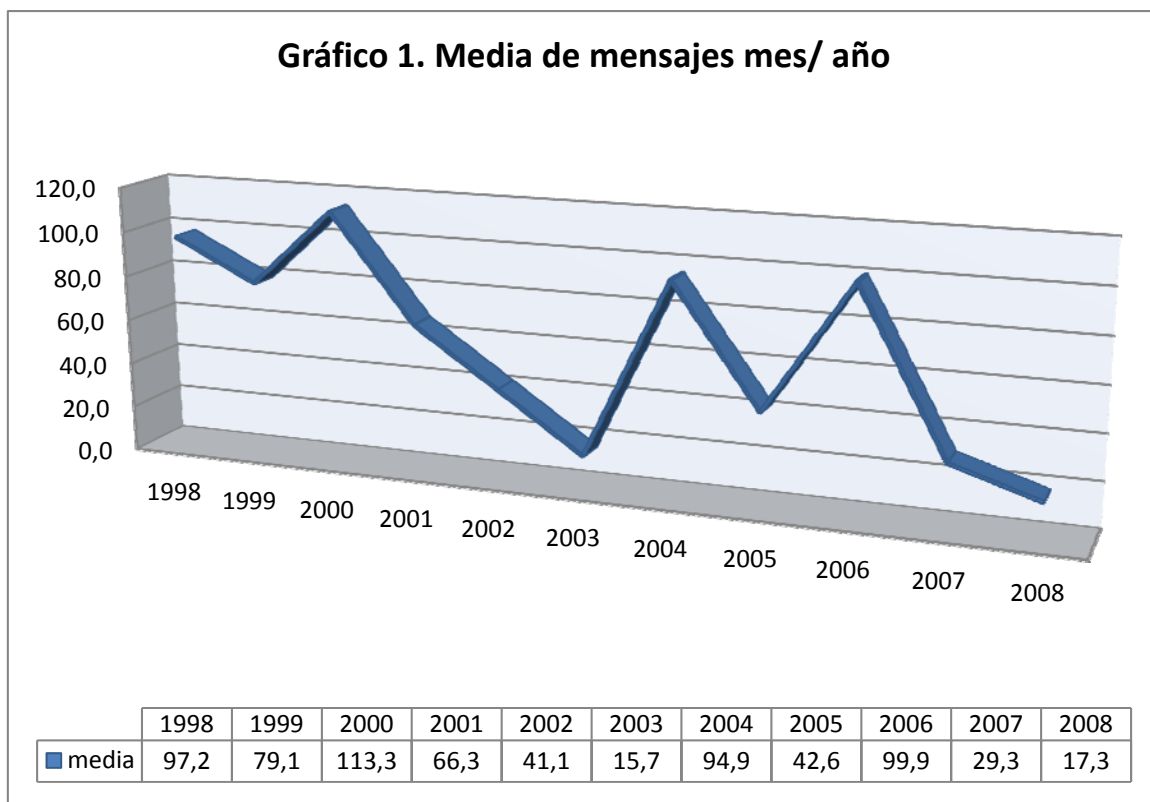
1

En esta primera aproximación se pretende ofrecer una lectura de los datos cuantitativos que se han recogido a lo largo de 10 años. Aunque la lista ya llevaba casi un año de andadura, sólo tenemos archivos desde Enero de 1988 y, por tanto, no ha sido posible analizar los inicios de la misma. Tampoco se incluyen los últimos 4 años y cerramos el análisis en el momento en que muere su fundador y coordinador Juan Campos.

Los datos analizados tienen que ver con la participación (número de mensajes), con los participantes activos (aquellos que escribían en la lista), con la contribución de los coordinadores de la lista y, finalmente, con las altas y bajas que se han ido produciendo. Cabe añadir que en los momentos en que hubo más inscritos estos nunca superaron la cifra de 85 (año 2000), mientras que en los momentos de declive el número de inscritos se redujo alrededor de 20 (año 2007).

Mensajes

En el gráfico 1, se puede apreciar la media de mensajes que se produjeron cada año. Se puede observar que la lista ha tenido altibajos en relación a la participación que como veremos más adelante responden a distintos motivos.

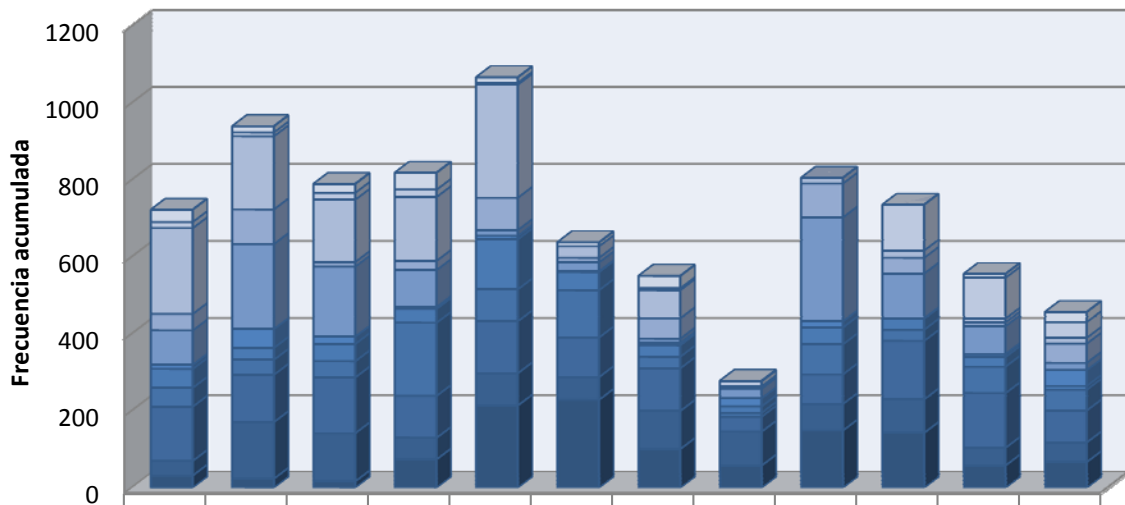


Podemos avanzar que al entusiasmo inicial (entre 1998 y 2000) le siguió un primer declive hasta el 2003 donde se registra el índice medio de participación más bajo. La lista remonta en 2004 y 2006, la participación aumenta en parte por la propuesta de proyectos concretos que acaban por no

consolidarse y, a partir, de esa fecha se da un declive progresivo tanto de participación como de inscripciones, del cual no se ha recuperado hasta el momento.

Si vemos la frecuencia de mensajes analizada mes a mes (ver gráfico 2), observamos un descenso de intervenciones en los meses de julio, agosto y diciembre (períodos vacacionales). Así mismo, tal parece que hay un incremento de actividad en febrero, mayo y septiembre –veremos más adelante hay variables contextuales que explican por qué algunos meses han sido más ricos en intervenciones que otros. Hay algunos picos puntuales (señalados con un círculo) que indudablemente tienen que ver con el curso de la propia lista y sólo puede explicarse desde el contenido de los mensajes y de quienes participaron.

Gráfico 2. Frecuencia de mensajes mes/año

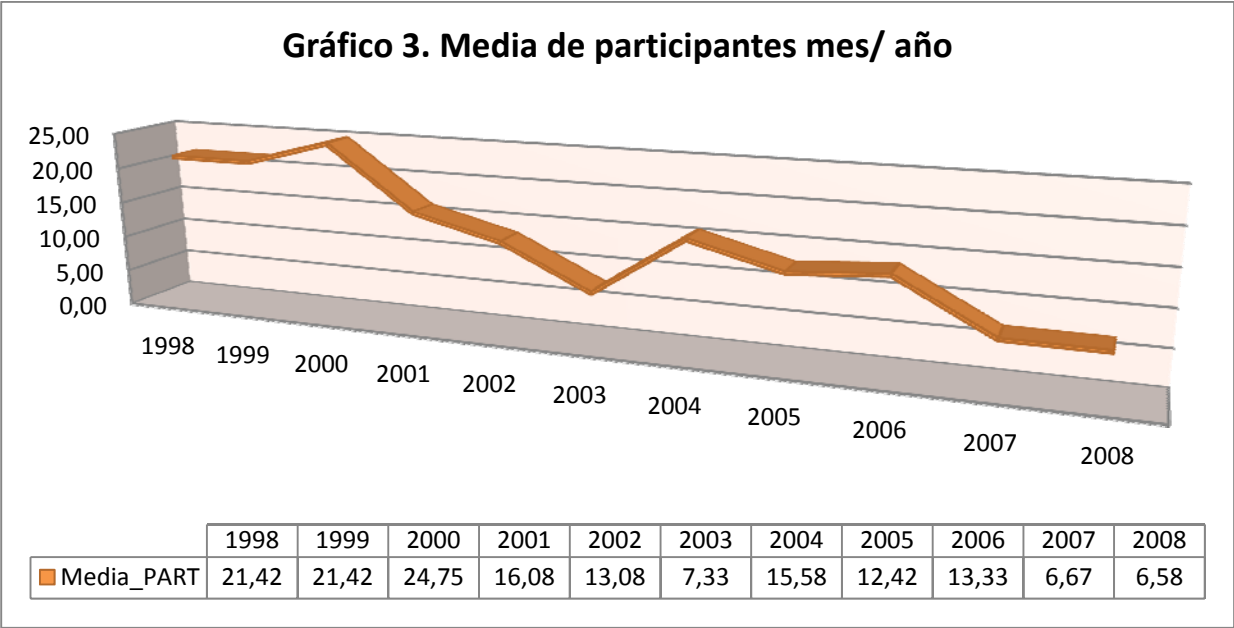


	Ene	Feb	Mar	Abr	May	Jun	Jul	Ago	Sept	Oct	Nov	Dic
2008	32	16	23	44	14	10	32	1	0	0	10	26
2007	16	10	18	19	5	0	5	13	0	119	106	41
2006	223	190	162	166	294	30	73	2	15	19	10	15
2005	43	90	12	24	84	12	53	4	88	41	10	50
2004	89	221	182	96	15	23	11	25	270	116	72	19
2003	11	49	19	5	9	2	6	21	16	1	8	41
2002	49	31	45	36	130	47	30	17	44	29	25	10
2001	49	39	42	190	83	123	30	10	78	29	69	54
2000	141	123	145	109	135	103	111	39	77	152	142	83
1999	38	147	125	56	84	59	99	88	69	87	46	51
1998	32	24	17	74	214	229	101	58	149	143	58	67

Participantes y mensajes

El número de mensajes no es un buen indicador de cuantas personas participan o escriben en la lista, por ejemplo no es igual que un par de personas monopolicen el diálogo, a que participen distintas personas enriqueciendo un mismo tema.

En el gráfico 3, se puede observar el promedio de participantes que intervenían en un mes para cada uno de los años analizados. Claramente, en los tres primeros años el número de participantes era mayor y, esta, con pequeñas excepciones (2003) disminuye progresivamente a lo largo de los años.



El promedio anual quizás no da una idea clara de cuantas personas participaron en alguno de los momentos clave, por ello, en la tabla siguiente se dan los datos y se señalan con distintos colores los momentos en que la participación ha estado considerablemente por encima de la media o por debajo (ver tabla 1). Los criterios escogidos son:

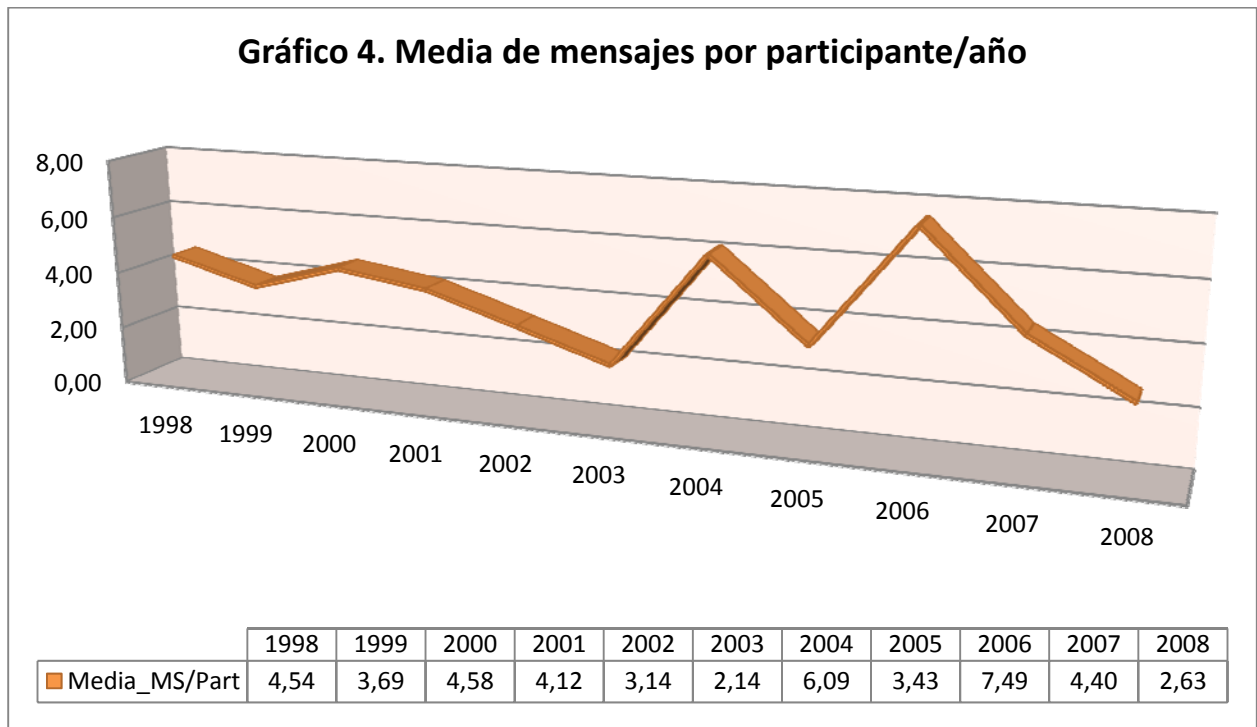
Media - 3 α	Media - 2 α	Media +/- 1 α	Media +2 α	Media +3 α
7 o menos	entre 8-11	entre 12-17	entre 18-21	22 o más

Mes/año	Ene	Feb	Mar	Abr	May	Jun	Jul	Ago	Sept	Oct	Nov	Dic
1998	19	12	8	19	34	26	21	17	27	29	26	19
1999	18	28	33	20	27	16	23	23	21	19	15	14
2000	26	24	27	24	35	23	24	14	19	29	27	25
2001	19	17	19	22	17	16	9	9	19	8	20	18
2002	15	14	12	14	27	16	13	7	12	10	10	7
2003	7	16	10	4	5	2	3	7	8	1	8	17
2004	20	28	21	18	10	8	6	13	24	21	7	11
2005	11	21	7	12	19	6	17	4	18	12	8	14
2006	22	23	18	19	20	11	11	1	10	7	7	11
2007	7	0	9	9	5	0	4	10	0	10	13	13
2008	10	5	10	13	8	6	10	1	0	0	5	11

Tabla 1. Media de participantes mes/año. Se destaca en colores el valor del promedio

El mapa de colores resultantes nos da pistas para la investigación cualitativa y –salvo algunos meses excepcionales- marca tres claras etapas respecto de número de participantes activos: la primera entre enero de 1998 y julio de 2002; la segunda, entre agosto de 2002 y julio de 2006; y la última de agosto de 2006 a diciembre de 2008.

En el gráfico 4 puede verse como las puntas ya señaladas anteriormente en el 2004 y el 2006, en este caso corresponden a un incremento de mensajes de algunos participantes más que a un aumento generalizado de participación.



Respecto de la frecuencia de intervenciones de los coordinadores de la lista, en el gráfico 5 puede observarse el porcentaje de sus intervenciones respecto de la media de mensajes del grupo.

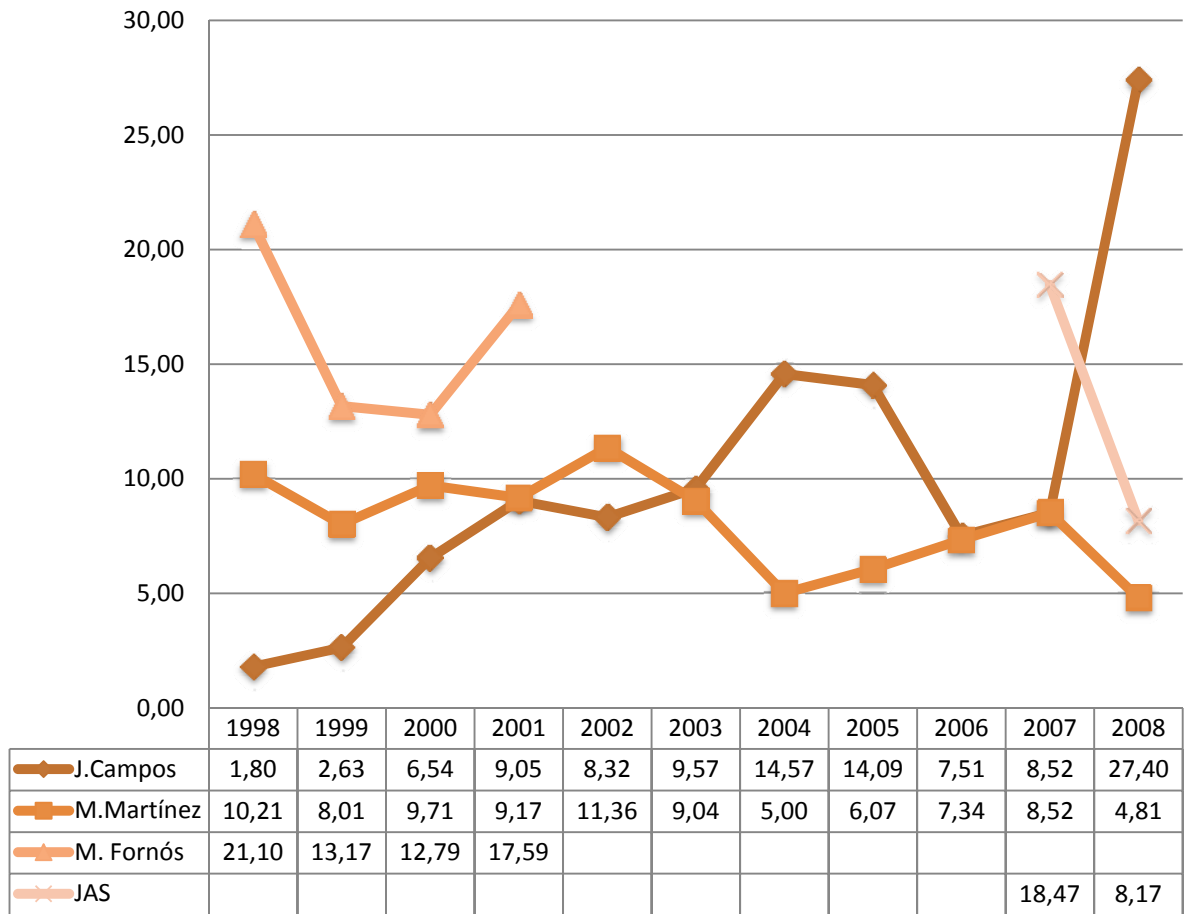
En los primeros años destaca la alta participación de M. Fornós que co-coordina la lista junto con Juan Campos y Mercè Martínez hasta septiembre de 2001. En cierta medida M. Fornós ejerce la función de portavoz del grupo de coordinación, además de animar a la participación y, por supuesto, participar activamente en los temas que van surgiendo. Con más experiencia y contactos en otras listas y en el “Ciberespacio” consigue reclutar un buen número de participantes que se inscriben entre 1998-2000.

Juan Campos permanece un poco en segundo plano los primeros años, aunque suele mandar sus “consignas” al inicio/final de año con un clásico mensaje de “año nuevo, lista nueva”. A partir de 2001 cada vez participa más activamente en la lista, siendo especialmente alto su deseo de comunicarse y animar a la participación en el 2008. Su participación en otros foros, cursos, congresos on-line hace que a partir del 2001 el sea el “gran reclutador” de nuevos subscriptores.

La participación de M. Martínez se mantiene más o menos constante a lo largo de los años, a pesar de que asume alguna de las funciones (altas, bajas, administración) que deja M. Fornós. Su rol a lo largo de estos años como coordinadora ha sido analizado en algunos trabajos presentados a congresos y reuniones científicas y, ampliamente debatido en el propio foro.

En 2007, José Adolfo Segura se anima a “dar una mano” en esto de la coordinación, aunque el foro tenía muy poco movimiento y era esencialmente un reto.

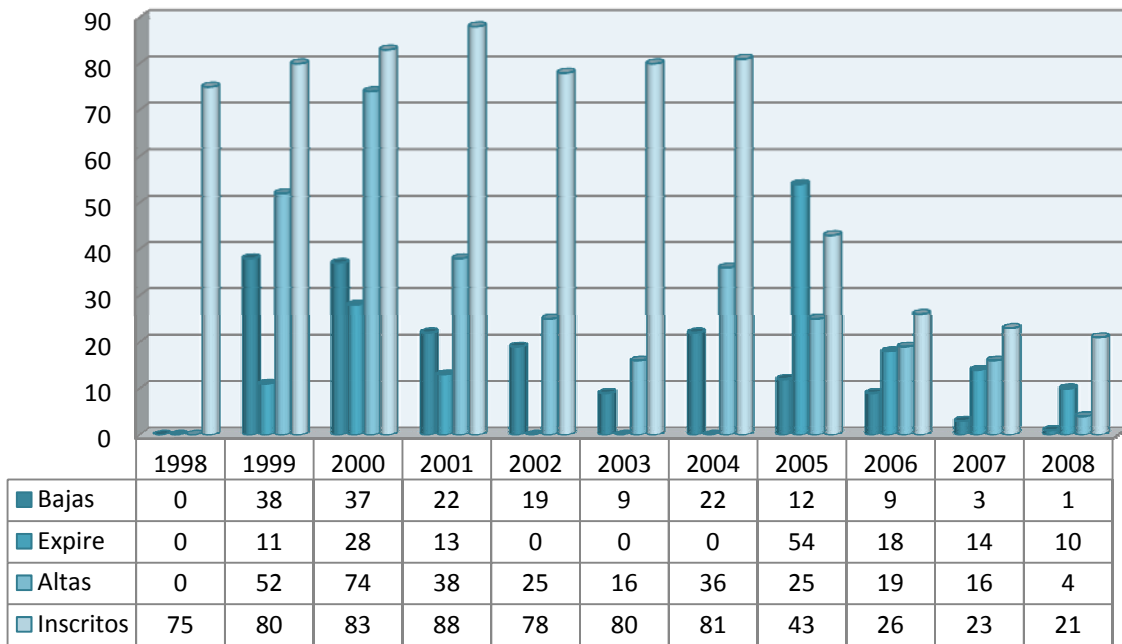
Gráfico 5. Porcentaje participación coordinadores lista



Movimientos de participantes

En el gráfico 6 se muestran los movimientos en las subscripciones a las listas. El “expire” se refiere a aquellos usuarios que tras recibir el mensaje de renovación no han contestado y, por tanto, su subscripción ha espirado. Muy puntualmente, por algunas informaciones que en su momento dimos a la lista, disponemos del número de inscritos, no corresponden a todo el año sino a algún momento del mismo en que recogimos el dato.

Gráfico 6. Frecuencia de distintos movimientos / año



Se puede observar que entre 1999 (no hay datos de 1998) y 2006 hay bastante movimiento de altas y bajas en el foro de grupo-analisis. En 2001 se decidió que no era necesario renovar la suscripción, ya que incluso alguno de los coordinadores se había quedado fuera de la lista y era un proceso un poco engorroso. En 2005, J. Campos decide volver a activar la renovación de la suscripción y esto representa un gran descenso del número de participantes que en ese momento se quedan en 32-33. En muchas ocasiones las altas encubren reinscripciones tras haber sido dados de baja por expirar la inscripción. Sin duda, la etapa de alto crecimiento puede situarse entre 1998 y 2002, iniciándose a partir de 2003 un lento declive y pocas inscripciones que se mantengan a lo largo del tiempo.